

Transportvaneundersøgelsen

Faktaark om finanskrisens indflydelse på pendling

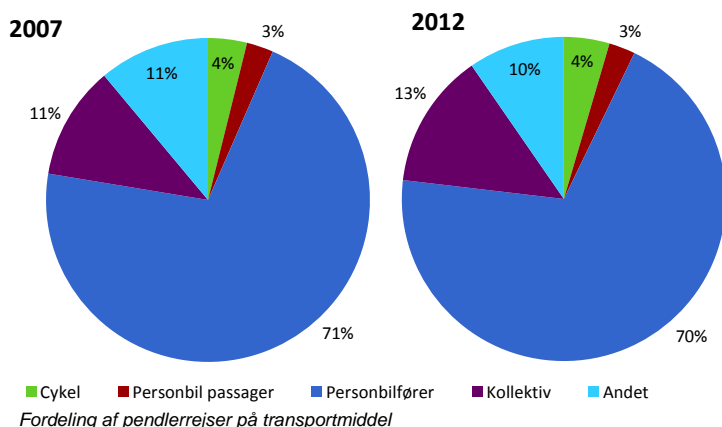


Finanskrisens indflydelse på pendling

I dette faktaark fokuseres på, hvordan danskernes pendling er blevet påvirket af finanskrisen i perioden fra 2007 til nu.

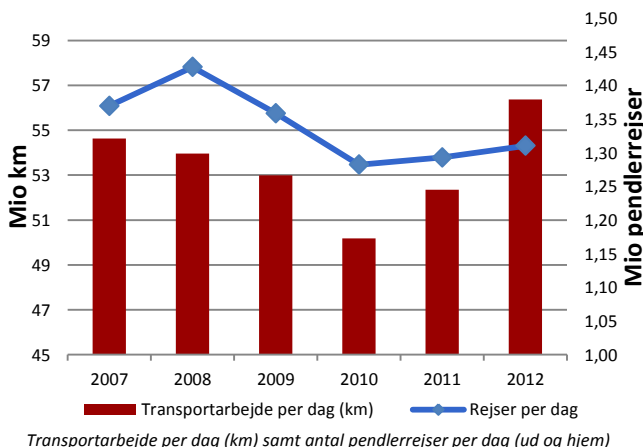
Transportmiddelvalg

Opgjort på transportmiddel benyttes personbiler på langt den største andel af pendlerrejserne. Fra 2007 til 2012 er der dog sket et lille skift i valg af transportmiddel, kollektiv transport er steget svagt fra ca. 11 % til ca. 13 %.



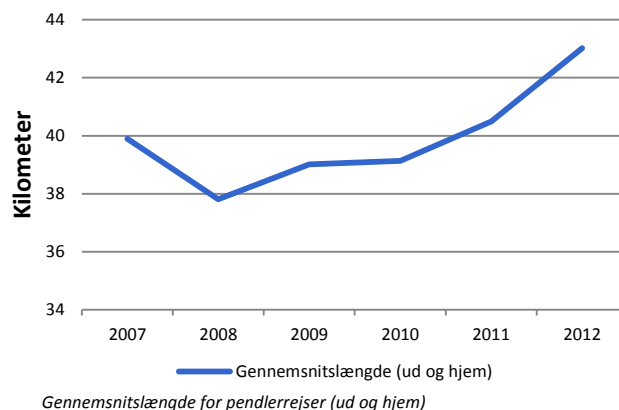
Færre kilometer og længere rejser

Det samlede antal pendlerkm per dag er faldet fra 2007 til 2010 fra 54,6 mio. km per dag til 50,2 mio. km per dag. Herefter er det igen steget i 2011 og 2012 til nu 56,4 mio. km per dag. Antallet af pendlerture er faldet fra 1,36 mio. ture per dag i 2007 til et lavpunkt i 2010, efterfulgt af en svag stigning til 1,31 mio. ture per dag i 2012, hvilket svarer til et fald på 3,6 % fra 2007 til 2012.

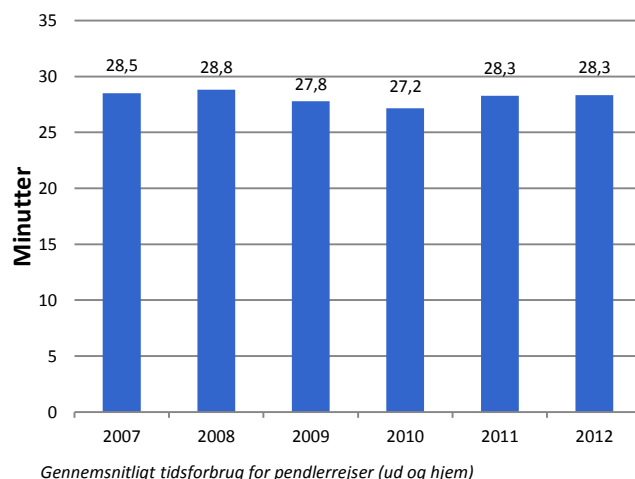


Antallet af pendlerdage per uge er ligeledes faldet. Fra 15,7 mio. dage om ugen i 2007 til 15,4 mio. i 2012, hvilket svarer til at hver person pendler hhv. 3,31 og 3,17 dage per uge.

Modsat er gennemsnitslængden på den enkelte pendlerrejse (ud og hjem) steget med 7,7 % fra 39,9 km i 2007 til 43,0 km i 2012, hvilket vil sige, at danskerne samlet set pendler færre kilometer, fordi der er blevet færre pendlere, men den enkelte pendler rejser længere.

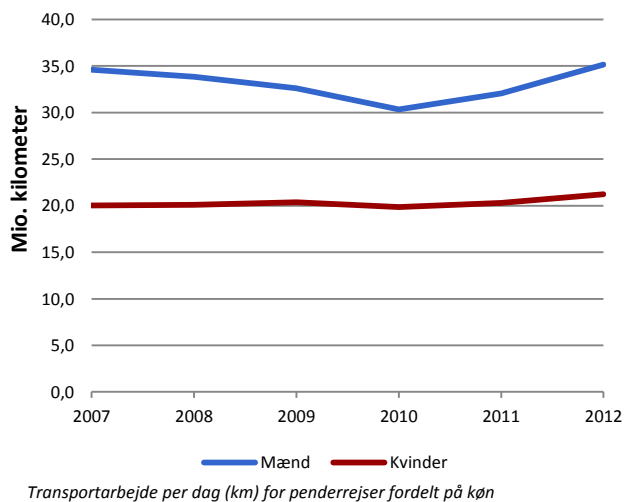


Tidsforbruget for den enkelte pendler er faldet en anelse fra 2007, hvor der gennemsnitligt blev brugt 28,5 minutter på pendling, til 28,3 minutter i 2012.



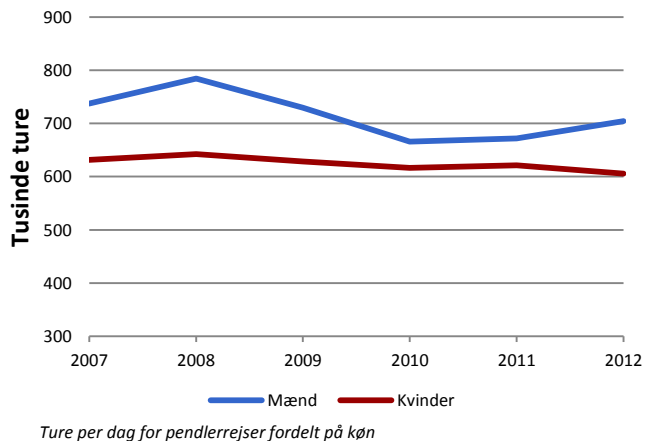
Kønsfordeling

Hvis der ses på kønsfordelingen af pendlerturene, er det mændene der stod for langt størstedelen af faldet frem mod 2010. I 2012 er de dog nået over 2007-niveau, svarende til en stigning 2007-12 på 1,6%.



Kvinderne havde ikke et tilsvarende fald frem mod 2010, og samlet er deres transportarbejde steget mest, med 5,6 % fra 2007 til 2012.

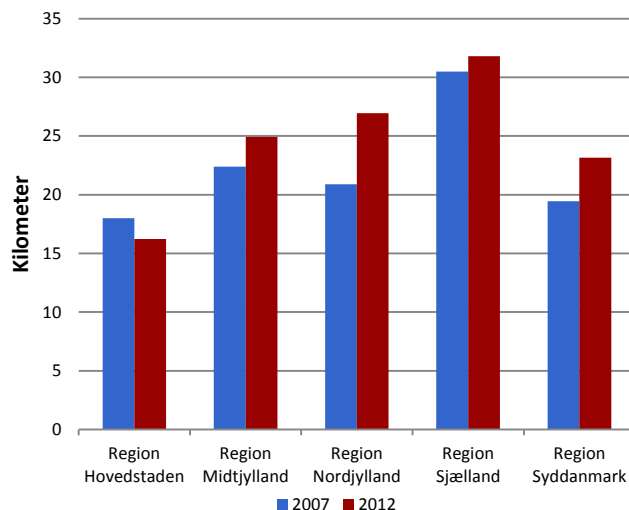
Hvis der ses på antallet af kørte pendlerture, er det også mændene der kører mere end kvinderne, men antallet af pendlerture er faldet for både mænd og kvinder, igen dog med den mest markante udvikling frem mod 2010 for mændene.



For mænd er antallet af pendlerture per dag faldet med 4,7 % fra 2007 til 2012, mens der for kvinder er sket et fald på 4,2 % i den samme periode.

Pendling opdelt på regioner

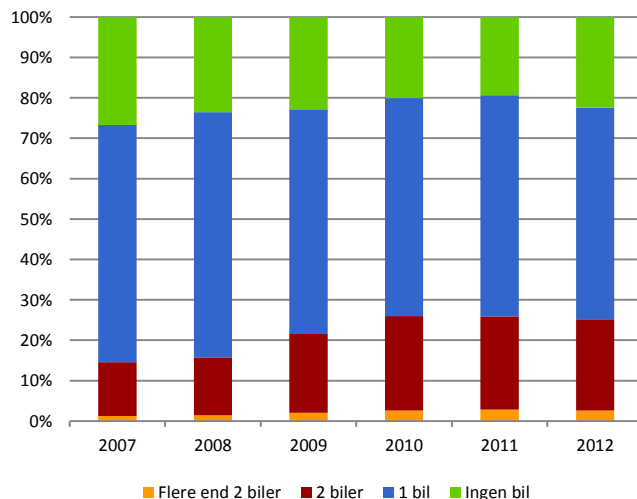
Hvis man fordeler antal kilometer der pendles per person i forhold til bopælsregion, ligger Region Sjælland i top. Modsat er pendlere i Region Hovedstaden dem der rejser kortest, og antallet af pendlede kilometer per person i regionen er desuden faldet med 10 % fra 2007 til 2012.



I Region Sjælland er den gennemsnitlige pendlingsafstand steget med 4 % fra 2007 til 2012, mens den i Region Nordjylland er steget med hele 29 %. Region Midtjylland og Syddanmark har oplevet en stigning i pendlerafstanden på henholdsvis 11 % og 19 % fra 2007 til 2012.

Bilejerskab

Antallet af biler pr. husstand er ikke faldet under finanskrisen. Tværtimod er der fra 2007 til 2011 sket en stigning i antallet af biler pr. husstand, hvilket højst sandsynligt skyldes omlægningen af registreringsafgiften i januar 2009, hvor blandt andet små biler blev billigere, og flere anskaffede bil nummer to.



Fakta om Transportvaneundersøgelsen:

Transportvaneundersøgelsen har til formål at kortlægge den danske befolknings trafikale adfærd. Siden 1992 er undersøgelsen blevet gennemført løbende, og er i dag den bedste samlede kilde til analyser af persontransportadfærd.

Yderligere informationer om Transportvaneundersøgelsen kan findes på www.tudata.dk eller ved henvendelse til Data- og Modelcenter ved DTU Transport.