

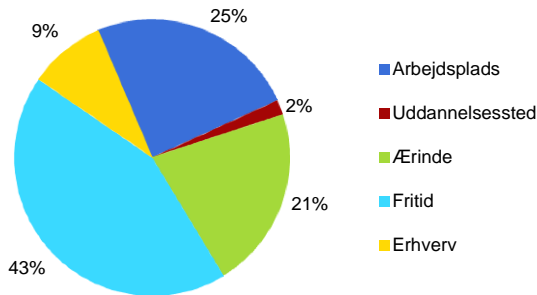


### Biltrafik i Danmark

Personbilen er en central del af det samlede transportbillede, da hele 58 % af turene og 75 % af de tilbagelagte kilometer sker i en personbil. Dette svarer til, at hver dansker per dag i gennemsnit foretager 1,5 ture i bil på i alt 20,5 km. Ud af alle ture med bil sker 19 % af turene og 24 % af kilometrene som passager, og de resterende som fører. 83 % af danskerne har adgang til mindst en bil i husstanden, og 88 % af danskerne over 18 år har kørekort.

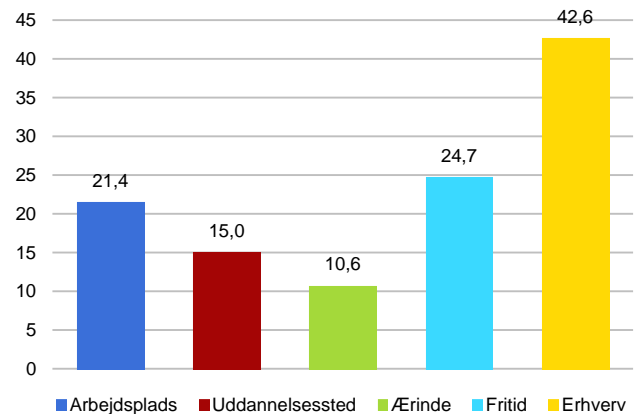
#### Formål for ture i bil

I kraft af biltransportens dominans er formålsfordelingen næsten identisk med den overordnede fordeling. Kun andelen af transport til uddannelse skiller sig ud, ved at være halvt så stor for personbiler som for alle transportmidler.

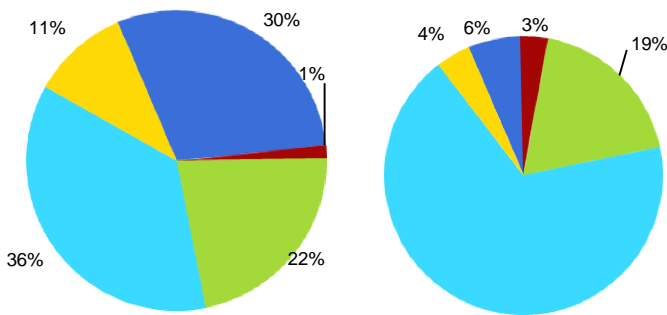


Andel af samlet transportarbejde (km) for personbiler 2013.

Turenes længde varierer en hel del imellem de forskellige formålscategorier. Ture med erhverv som formål er de klart længste, mens ærinde er de korteste. Den gennemsnitlige tur i bil er 22,9 km.



Gennemsnitlig turlængde (km) for biltransport 2013.

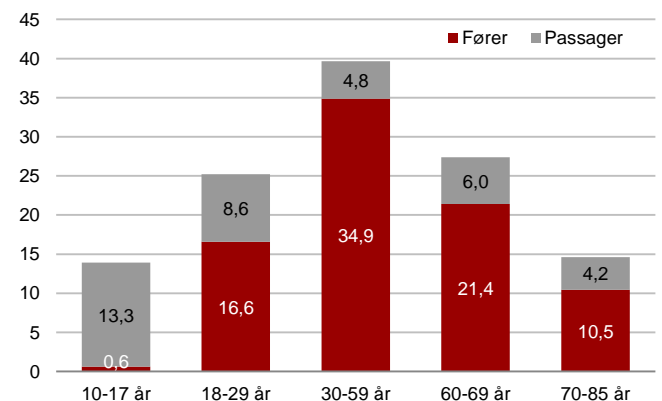


Fordeling af transportarbejde (km) for personbilførere 2013.

Fordeling af transportarbejde (km) for passager i personbil 2013.

#### Mindst bilkørsel for unge og gamle

Dem der kører klart mest i bil, er mellemlgruppen mellem 30 og 59 år. De 30-59 årige har også generelt for alle transportmidler det største transportbehov, men forskellen til de andre aldersgrupper er mere markant specifikt for transport i bil.



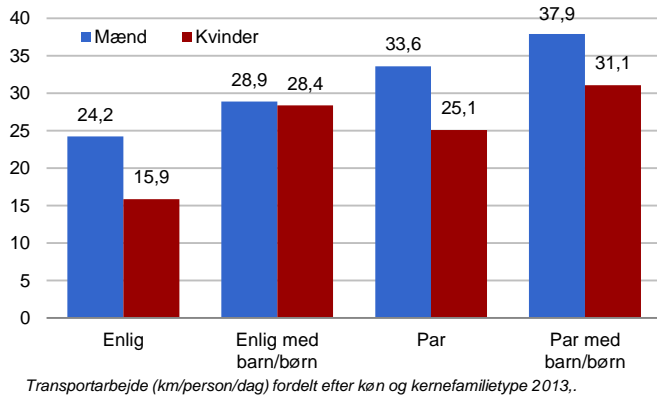
Gennemsnitligt dagligt transportarbejde (km/person/dag) fordelt på alder 2013.

Hvis man ser på formålsfordelingen, for henholdsvis førere af personbiler og for passagerer, ses det, at disse er ret forskellige. For passagerer udgør fritidsaktiviteter som formål nu hele 68 % af kilometrene, mens arbejdspendling og erhvervskørsel er tilsvarende reduceret. Hvis man specifikt ser på de mange fritidsture som passager, er de to største poster besøg hos familie og venner med 48 % af fritidskilometrene og transport til forlystelser, som biograf eller restaurant, med 16 %.

Størst antal kilometer som passager findes blandt de unge under 30, og særligt de helt unge under 18. Dette gælder både i antal kilometer, og relativt i forhold til den samlede biltransport.

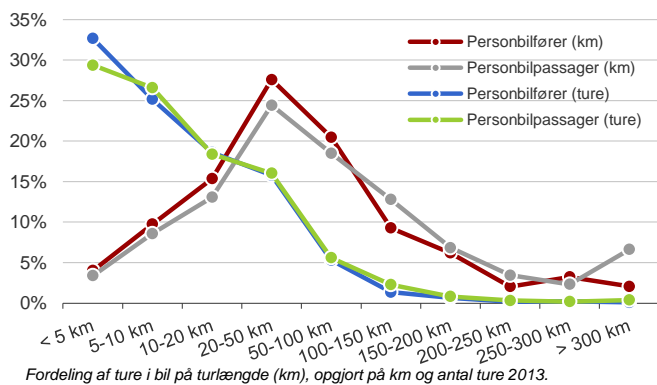
## Mænd og par bruger bilen mest

I gennemsnit tilbagelægger danske kvinder 25,1 km i bil hver dag, mens de danske mænd kører 31,2 km dagligt. Mænd kører således 24 % mere i bil end kvinder, ligesom danskere i et parforhold kører mere i bil end enlige. For personer med børn, er biltransporten større end personer uden børn. Dette gælder både for mænd og kvinder, og for par og enlige.



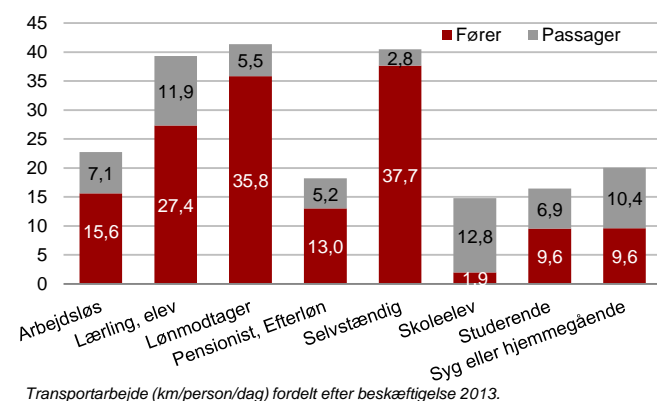
## Bilturenes længde

En tredjedel af turene i bil er på under 5 km, og over halvdelen af turene er under 10 km. Målt i kilometer tæller turene under 10 km dog kun 25 % af det samlede transportarbejde. Relativt set er der en tendens til, at en større del af transporten som bilpassager sker på de længere ture, end det er tilfældet for ture som fører.



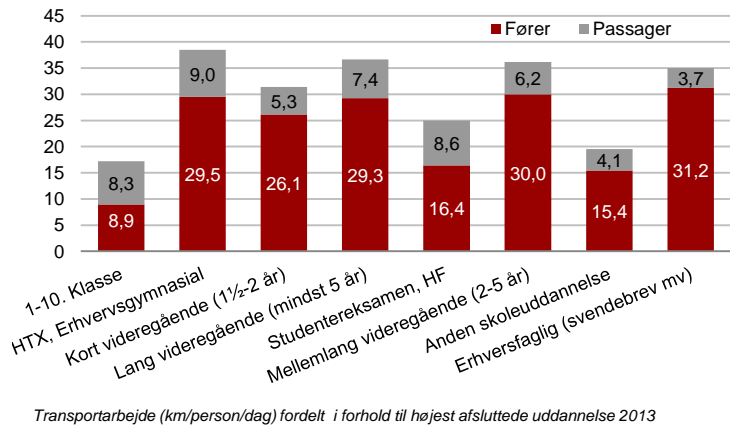
## Bilen populær blandt selvstændige

Set i forhold til beskæftigelse er det især lønmodtagere og de selvstændige, som bruger bilen meget. De selvstændige er den gruppe, der relativt set kører mest i bilen som fører i forhold til som passager. Desuden anvender selvstændige i langt mindre grad andre transportmidler end bilen.



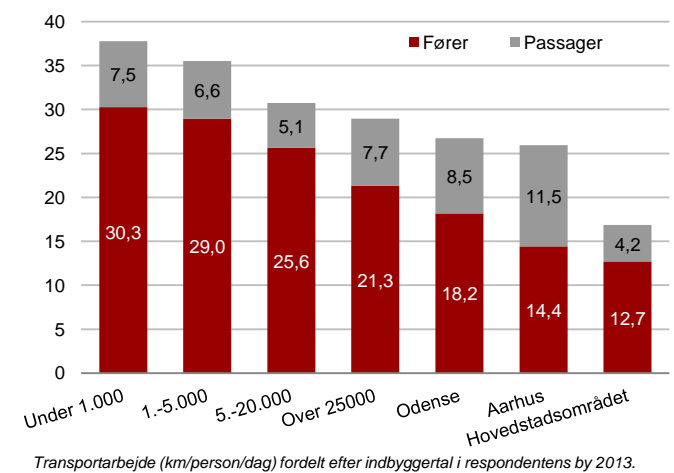
I mellemgruppen findes lærlinge og elever, mens studerende og pensionister transporterer sig mindst med bil.

Når man ser på de adspurgtes uddannelsesniveau skiller især studenter fra det almene gymnasium sig ud, da de transporterer sig markant mindre med bil, end f.eks. dem med en gymnasial eksamen fra en handelsskole eller teknisk skole. Gruppen med folkeskole som højeste uddannelse har den højeste andel af transport som personbil passager, hvilket skyldes en høj andel af unge under 18 år, hvoraf en del stadig går i folkeskole.



## Mindst biltransport i de største byer

Beboere i de mindre byer er de flittigste brugere af bil, mens beboerne i Hovedstadsområdet er dem der bruger bilen mindst. Samme billede ses i øvrigt, når det kommer til andelen med kørekort, hvor Hovedstadsområdet ligger 5 % under landsgennemsnittet med en andel på 80 % af de adspurgte over 18 år.



### Fakta om Transportvaneundersøgelsen:

Transportvaneundersøgelsen har til formål at kortlægge den danske befolknings trafikale adfærd. Siden 1992 er undersøgelsen blevet gennemført løbende, og er i dag den bedste samlede kilde til analyser af persontransportadfærd. Yderligere informationer om Transportvaneundersøgelsen kan findes på [www.tudata.dk](http://www.tudata.dk) eller ved henvendelse til Data- og Modelcenter ved DTU Transport.