

# Transportvaneundersøgelsen

## Faktaark om transportens tidsfordeling

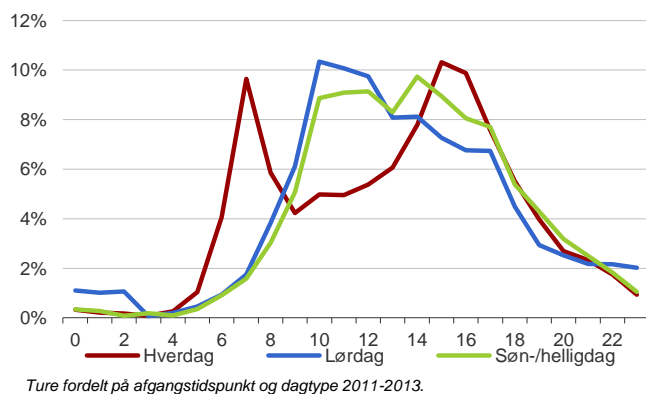


### Transportens fordeling over dag, uge og år

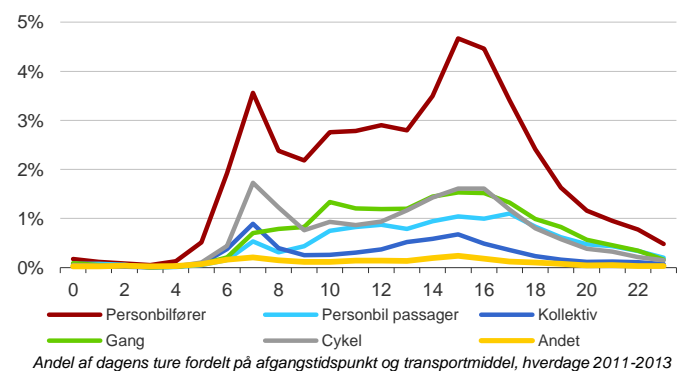
En væsentlig komponent i beskrivelse af det samlede, trafikale billede er variationer over tid. I dette faktaark fokuseres derfor på, hvordan transporten ændrer karakter i løbet af en dag, en uge og et år, primært i form af hvilke transportmidler der benyttes og formålet for turene.

#### Spredning af ture over dagen

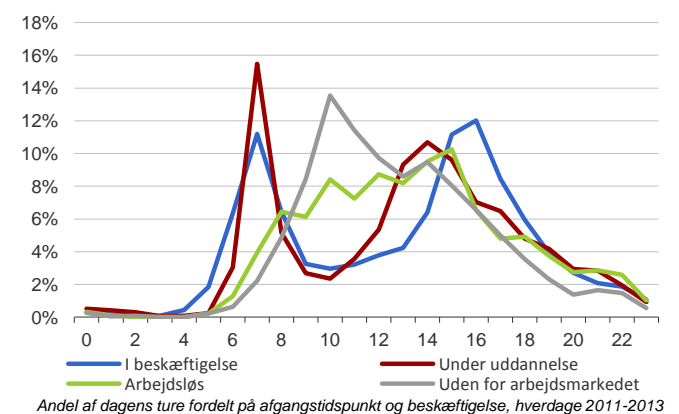
Der er en tydelig forskel i turenes fordeling over dagen mellem hverdage og de dage der normalt er arbejdsfri. I hverdagene fylder ture til skole og arbejde meget, og turene ligger derfor primært morgen og eftermiddag. På lørdage rejses mest om formiddagen, mens turene på søndage og helligdage er mere ligeligt fordelt over dagen.



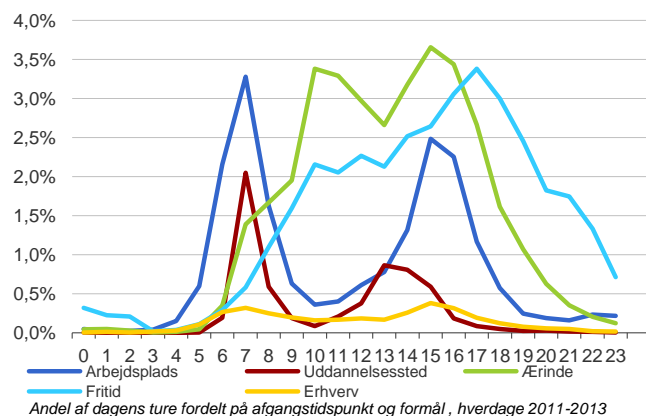
af fritidsture stiger over dagen indtil omkring kl. 18-19 hvorefter den falder igen.



En betydelig del af hverdagstransporten med bil, cykel og kollektiv trafik udgøres af transport til arbejde og uddannelse, både i form af direkte ture og ture der kombineres med ærinder. Denne transport ligger derfor overvejende morgen og eftermiddag. For gang og passagerer i bil, finder den største del af transporten sted om eftermiddagen.



Set over en gennemsnitlig hverdag, varierer både transportaktivitet og formål for turene over dagen. For pendlerture er dagens højdepunkter i perioderne 7-8 og 15-17, der samtidig udgør højdepunkter for dagens samlede transport. Tidligt på dagen dominerer ture til arbejde og uddannelse, mens andelen af ærinder og fritidsture gradvist stiger over dagen.

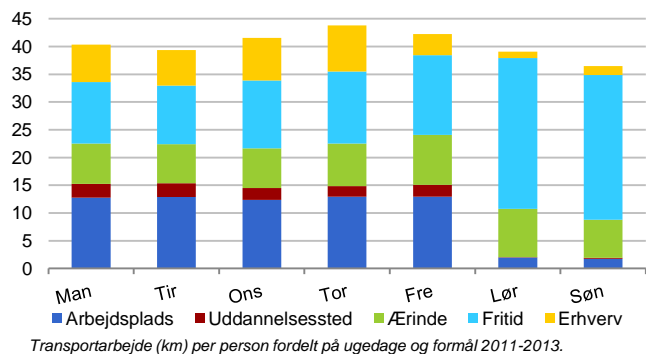


Tilrettelæggelsen af hverdagen, og hermed også rejsemønsteret, afhænger af tilknytning til arbejdsmarkedet. Som ventet er rejseaktiviteten for folk i arbejde eller under uddannelse størst morgen og eftermiddag. For arbejdsløse er rejseaktiviteten spredt mere ud over dagen, mens danskere uden for arbejdsmarkedet, som f.eks. pensionister, rejser mest om formiddagen.

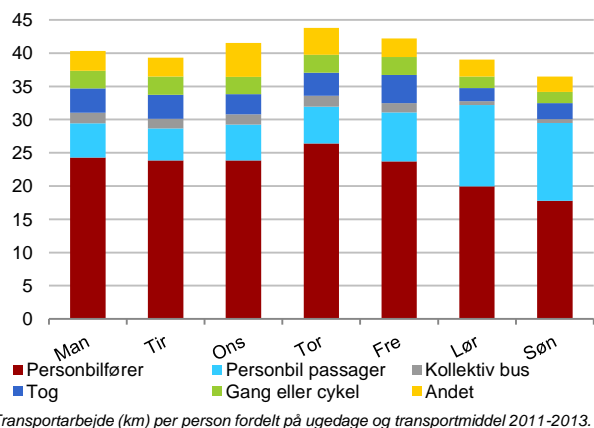
Antallet af ærindeture toppe kl. 10-12 om formiddagen samt 15-17 om eftermiddagen. Antallet

## Ugedag

Hvis man sammenligner transporten (målt i km) set over ugedage, er der tydelig forskel mellem hverdage og weekend. Weekenderne er domineret af fritidsture, mens pendling her er kraftigt reduceret.



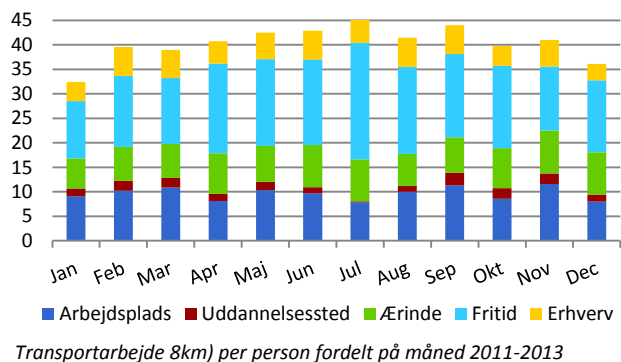
Fredag skiller sig lidt ud i forhold til de andre fire hverdage, ved at have en større andel af fritidsaktiviteter og en større del af transporten som bilpassager.



I weekenden falder brugen af de kollektive transportmidler og bil som fører, mens andelen af bilpassagerer stiger.

## Flest fritidskilometer i juli måned

Set over hele året rejses der mindst i vintermånederne og mest om sommeren. En stor del af denne forskel ligger i omfanget af fritidsture.

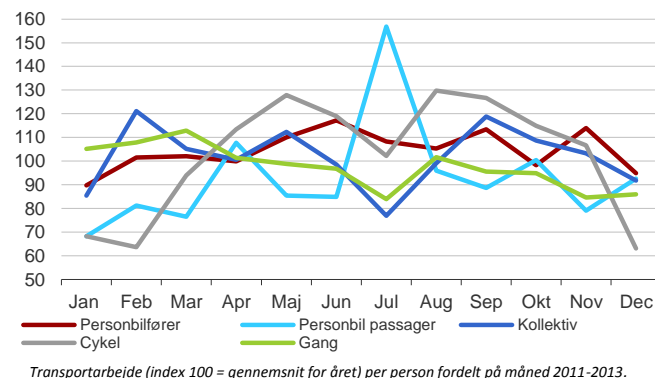


Juli er, med et dagligt transportarbejde på 45,5 km per person, den måned hvor transporten er størst. Transporten er primært til fritidsaktiviteter (f.eks. ferie/udflugter i Danmark) mens transport til arbejde

og uddannelse er markant lavere end resten af året. I resten af året ligger arbejdspendling ret stabilt, mens transporten til uddannelse er mere varierende.

## Transportmiddelvalg over året

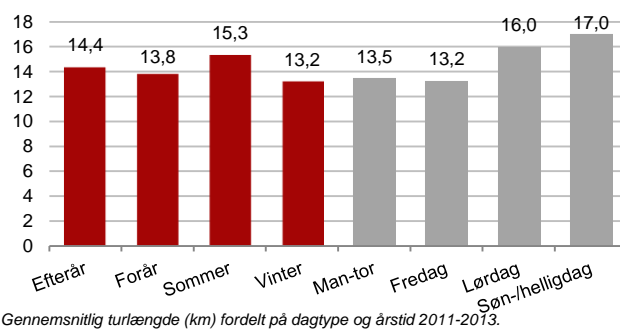
Cykling er en af de transportformer, der har de tydeligste sæsonudsving. Cyklingen er størst om sommeren og lavest om vinteren, mens der ses en stigning henholdsvis et fald forår og efterår.



For transport i personbil, med kollektiv og til fods ses ikke de samme sæsonudsving som med cykeltransporten. Der er dog en tendens til, at der i de varmere måneder rejses mere som bilpassager. Dette er især tilfældet i juli måned på grund af den store del transport i forbindelse med ferie og andet fritid.

## Turlængde

Længden af den gennemsnitlige tur varierer både over året og i forhold til dagens type. Gennemsnitligt er turene længere om sommeren og kortere om vinteren. Her er det især turene i juli der med en gennemsnitlængde på 17,8 km trækker op, mens ture i januar på 11,4 km i gennemsnit trækker ned.



Længden af turene følger andelen af fritidsture, da dage i weekenden og helligdage, hvor der er mange fritidsture, også har de længste ture.

### Fakta om Transportvaneundersøgelsen:

Transportvaneundersøgelsen har til formål at kortlægge den danske befolknings trafikale adfærd. Siden 1992 er undersøgelsen blevet gennemført løbende, og er i dag den bedste samlede kilde til analyser af persontransportadfærd. Yderligere informationer om Transportvaneundersøgelsen kan findes på [www.tudata.dk](http://www.tudata.dk) eller ved henvendelse til Data- og Modelcenter ved DTU Transport.